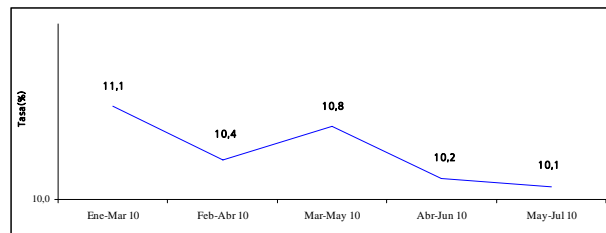


### ► La tasa de desocupación regional estimada, alcanzó un 10,1%.



Trimestre Móvil  
Mayo - Julio 2010

Región de Valparaíso  
(Tasas de desocupación porcentual)



Fuente: INE Valparaíso

### Comparación Coyuntural (con trimestre inmediatamente anterior)

#### Por población regional

La tasa de desocupación regional estimada en 10,1%, registró una disminución de 0,1 punto porcentual.

La fuerza de trabajo total aumentó 0,4%.

Las personas ocupadas aumentaron 0,5%.

Las personas desocupadas disminuyeron 0,6%.

Las personas cesantes aumentaron 2,6%.

Las personas que buscaron trabajo por primera vez disminuyeron 23,1%.

#### Por sexo

La fuerza de trabajo masculina disminuyó en 0,1%, mientras que la femenina aumentó en 1,1%.

Los hombres ocupados aumentaron 0,1% y las mujeres ocupadas aumentaron en 1,1%.

Los hombres desocupados disminuyeron 2,7%, mientras que las mujeres desocupadas aumentaron en 1,3%.

Los hombres cesantes disminuyeron 2,4%, mientras que las mujeres cesantes aumentaron en 7,5%.

Los hombres que buscaron trabajo por primera vez disminuyeron en 5,1% y las mujeres disminuyeron en 31,0%.

#### Por área de estimación

Sólo la provincia de Petorca disminuyó su tasa de desocupación, en 0,5 punto porcentual.

El mayor aumento se registró en la provincia de San Antonio, en 1,0 punto porcentual.

La ciudad de La Calera registró la mayor disminución en la tasa de desocupación, en 1,7 punto porcentual.

La ciudad de Concón registró el mayor aumento en la tasa de desocupación, en 1,2 punto porcentual.

#### Por actividad económica

Pesca registró el mayor dinamismo en la generación de puestos de trabajo, incrementándose en 14,7% (420 nuevas plazas), mientras que la mayor disminución correspondió a Explotación de Minas y Canteras, que se redujo en un 14,6% (3.770 plazas menos).

#### Por grupo y categoría ocupacional

El grupo ocupacional Empleados de Oficina, registró el mayor aumento en las personas ocupadas: 10,3% (6.100 personas); mientras que la mayor disminución se produjo en Miembros del Poder Ejecutivo y de los Cuerpos Legislativos y Personal Directivo de la Administración Pública con 18,4% (2.500 personas).

La categoría ocupacional Personal de Servicio, registró el mayor aumento en las personas ocupadas: 3,0% (1.210 personas), mientras que la mayor disminución de ocupados se produjo en la categoría Familiar No Remunerado: 4,5% (360 personas).

## Situación Regional:

CUADRO N° 1

POBLACION TOTAL Y POBLACION DE 15 AÑOS Y MAS POR SITUACION EN LA FUERZA DE TRABAJO OCUPADA Y DESOCUPADA,  
**AMBOS SEXOS**

Región de Valparaíso  
(EN MILES)

Trimestre Móvil	Menores 15 años	Población de 15 años y más										Tasa de Participación	Tasa de Ocupación	Tasa de Desocupación	
		Fuerza de trabajo			Fuera de la Fuerza de Trabajo										
		Total	Ocupados	Desocupados					Inactivos	Iniciadores	Inactivos Potencialmente Activos				Inactivos habituales
				Total	Cesantes	Buscan trab primera vez									
Abr - Jun 10	371,71	1.385,14	794,08	712,78	81,30	71,34	9,96	591,06	7,89	85,00	498,17	57,3	51,5	10,2	
May - Jul 10	371,35	1.387,09	797,04	716,21	80,83	73,17	7,66	590,05	6,76	89,70	493,59	57,5	51,6	10,1	
Var. trim. anterior:															
Porcentual		→ -0,1	→ 0,1	→ 0,4	→ 0,5	→ -0,6	→ 2,6	↓ -23,1	→ -0,2	↓ -14,3	↑ 5,5	→ -0,9	→ 0,2	→ 0,1	→ -0,1
Miles de Personas		→ -0,36	→ 1,95	→ 2,97	→ 3,43	→ -0,47	→ 1,83	→ -2,30	→ -1,01	→ -1,13	→ 4,70	→ -4,58			

En el último trimestre, la fuerza de trabajo regional se estimó en 797.040 personas, lo que representó un aumento de 0,4% (2.970 personas), respecto del trimestre móvil inmediatamente anterior.

La estimación del número de ocupados alcanzó a 716.210 personas, representando un aumento de 0,5% (3.430 personas), respecto del trimestre móvil anterior.

Las personas desocupadas se estimaron en 80.830, lo que significa una disminución de 0,6% (470 personas), los cesantes se estimaron en 73.170 personas, registrando un aumento de 2,6% (1.830 personas) y los que buscan trabajo por primera vez, alcanzaron a 7.660 personas, disminuyendo un 23,1% (2.300 personas), respecto del trimestre móvil inmediatamente anterior.

La tasa de desocupación regional alcanzó un 10,1%, registrando una disminución de 0,1 punto porcentual respecto del trimestre inmediatamente anterior.

Las personas fuera de la fuerza laboral (inactivos), se estimaron en 590.050, lo que representa una disminución de 0,2% (1.010 personas), en comparación con el trimestre inmediatamente anterior.

De las personas inactivas, los iniciadores se estimaron en 6.760 personas, representando una disminución de 14,3% (1.130 personas), respecto del trimestre anterior. Los inactivos potencialmente activos se estimaron en 89.700 personas, representando un aumento de 5,5% (4.700 personas), respecto del trimestre anterior. Los inactivos habituales se estimaron en 493.590 personas, representando una disminución de 0,9% (4.580 personas), respecto del trimestre anterior.

La tasa de participación alcanzó al 57,5%, registrando un aumento de 0,2 punto porcentual, respecto del trimestre inmediatamente anterior.

La tasa de ocupación alcanzó al 51,6%, registrando un aumento de 0,1 punto porcentual, respecto del trimestre inmediatamente anterior.

## Situación Regional:

CUADRO N° 1

POBLACION TOTAL Y POBLACION DE 15 AÑOS Y MAS POR SITUACION EN LA FUERZA DE TRABAJO OCUPADA Y DESOCUPADA,  
**HOMBRES**

Región de Valparaíso  
(EN MILES)

Trimestre Móvil	Menores 15 años	Población de 15 años y más										Tasa de Participación	Tasa de Ocupación	Tasa de Desocupación	
		Total	Fuerza de trabajo			Fuera de la Fuerza de Trabajo									
			Total	Ocupados	Desocupados		Inactivos	Iniciadores	Inactivos Potencialmente Activos	Inactivos habituales					
					Total	Cesantes					Buscan trab primera vez				
<b>Abr - Jun 10</b>	190,31	674,93	479,71	441,28	38,43	35,38	3,05	195,22	4,49	29,62	161,10	71,1	65,4	8,0	
<b>May - Jul 10</b>	190,12	675,92	479,06	441,66	37,41	34,51	2,89	196,85	3,76	29,82	163,27	70,9	65,3	7,8	
<b>Var. trim. anterior:</b>															
Porcentual		→	→	→	→	→	→	→	→	→	→	→	→	→	→
Miles de Personas		→	→	→	→	→	→	→	→	→	→	→	→	→	→

En el último trimestre, la fuerza de trabajo masculina se estimó en 479.060 personas, lo que representó una disminución de 0,1% (650 personas), respecto del trimestre móvil inmediatamente anterior.

La estimación del número de hombres ocupados alcanzó a 441.660, representando un aumento de 0,1% (380 personas), respecto del trimestre anterior.

Respecto del trimestre móvil inmediatamente anterior, los hombres desocupados se estimaron en 37.410, lo que significa una disminución de 2,7% (1.020 personas), los hombres cesantes disminuyeron en 2,4% (870 personas) y los que buscan trabajo por primera vez disminuyeron 5,1% (160 personas).

La tasa de desocupación masculina alcanzó un 7,8%, experimentando una disminución de 0,2 punto porcentual, respecto del trimestre inmediatamente anterior.

En comparación con el trimestre inmediatamente anterior, los hombres fuera de la fuerza laboral (inactivos), se estimaron en 196.850, lo que representa un aumento de 0,8% (1.630 personas).

De las personas inactivas, los iniciadores se estimaron en 3.760 personas, representando una disminución de 16,4% (740 personas), respecto del trimestre anterior. Los inactivos potencialmente activos se estimaron en 29.820 personas, representando un aumento de 0,7% (200 personas), respecto del trimestre anterior. Los inactivos habituales se estimaron en 163.270 personas, representando un aumento de 1,3% (2.170 personas), respecto del trimestre anterior.

La tasa de participación alcanzó al 70,9%, registrando una disminución de 0,2 punto porcentual, respecto del trimestre inmediatamente anterior.

La tasa de ocupación alcanzó al 65,3%, registrando una disminución de 0,1 punto porcentual respecto del trimestre inmediatamente anterior.

## Situación Regional:

CUADRO N° 1

POBLACION TOTAL Y POBLACION DE 15 AÑOS Y MAS POR SITUACION EN LA FUERZA DE TRABAJO OCUPADA Y DESOCUPADA,

### MUJER

#### Región de Valparaíso (EN MILES)

Trimestre Móvil	Menores 15 años	Población de 15 años y más											Tasa de Participación	Tasa de Ocupación	Tasa de Desocupación
		Total	Fuerza de trabajo						Fuera de la Fuerza de Trabajo						
			Total	Ocupados	Desocupados			Inactivos	Iniciadores	Inactivos Potencialmente Activos	Inactivos habituales				
					Total	Cesantes	Buscan trab primera vez								
<b>Abr - Jun 10</b>	181,40	710,21	314,37	271,50	42,87	35,96	6,91	395,84	3,40	55,38	337,07	44,3	38,2	13,6	
<b>May - Jul 10</b>	181,23	711,17	317,98	274,55	43,43	38,66	4,77	393,20	3,00	59,88	330,32	44,7	38,6	13,7	
<b>Var. trim. anterior:</b>															
Porcentual	→ -0,1	→ 0,1	→ 1,1	→ 1,1	→ 1,3	↑ 7,5	↓ -31,0	→ -0,7	↓ -11,6	↑ 8,1	→ -2,0	→ 0,4	→ 0,4	→ 0,1	
Miles de Personas	-0,17	0,97	3,61	3,06	0,56	2,70	-2,14	-2,64	-0,39	4,50	-6,75				

En el último trimestre, la fuerza de trabajo femenina se estimó en 317.980 personas, lo que representó un aumento de 1,1% (3.610 personas), respecto del trimestre móvil inmediatamente anterior.

La estimación del número de mujeres ocupadas alcanzó a 274.550, representando un aumento de 1,1% (3.060 personas), respecto del trimestre anterior.

Respecto del trimestre móvil inmediatamente anterior, las mujeres desocupadas se estimaron en 43.430, lo que significa un aumento de 1,3% (560 personas), las mujeres cesantes aumentaron en 7,5% (2.700 personas) y las que buscan trabajo por primera vez disminuyeron 31,0% (2.140 personas).

La tasa de desocupación femenina alcanzó un 13,7%, experimentando un aumento de 0,1 punto porcentual, respecto del trimestre inmediatamente anterior.

En comparación con el trimestre inmediatamente anterior, las mujeres fuera de la fuerza laboral (inactivos), se estimaron en 393.200, lo que representa una disminución de 0,7% (2.640 personas).

De las personas inactivas, los iniciadores se estimaron en 3.000 personas, representando una disminución de 11,6% (390 personas), respecto del trimestre anterior. Los inactivos potencialmente activos se estimaron en 59.880 personas, representando un aumento de 8,1% (4.500 personas), respecto del trimestre anterior. Los inactivos habituales se estimaron en 330.320 personas, representando una disminución de 2,0% (6.750 personas), respecto del trimestre anterior.

La tasa de participación alcanzó al 44,7%, registrando un aumento de 0,4 punto porcentual, respecto del trimestre inmediatamente anterior.

La tasa de ocupación alcanzó al 38,6%, registrando un aumento de 0,4 punto porcentual respecto de igual período del trimestre inmediatamente anterior.

## Situación por Rama de Actividad Económica:

CUADRO N° 2

OCUPADOS POR RAMA DE ACTIVIDAD ECONOMICA,  
SEGUN AREA DE ESTIMACION

Región de Valparaíso  
(EN MILES)

Período	Rama de Actividad Económica																		
	Total Ocupados	Agricultura, ganadería, caza y silvicultura	Pesca	Explotación de minas y canteras	Industrias manufactureras	Suministro de electricidad, gas y agua	Construcción	Comercial por mayor y al por menor: vehículos automotores, motocicletas, etc.	Hoteles y restaurantes	Transporte, almacenamiento y comunicaciones	Intermediación financiera	Actividades inmobiliarias, empresariales y de alquiler	Administración pública y defensa: planes de seguridad social de afiliación obligatoria	Enseñanza	Servicios sociales y de salud	Otras actividades de servicios comunitarios, sociales y personales	Hogares privados con servicio doméstico	Organizaciones y órganos extraterritoriales	
Abr - Jun 10	712,78	53,49	2,84	25,73	62,22	6,99	59,59	150,95	32,70	58,24	7,50	32,81	43,58	56,46	29,98	23,38	66,23	0,08	
May - Jul 10	716,21	52,46	3,26	21,97	66,12	7,45	59,93	154,34	34,38	62,79	7,58	33,82	43,23	54,55	30,94	21,63	61,69	0,07	
Var. trim anterior:																			
Porcentual	0,5	-1,9	14,7	-14,6	6,3	6,7	0,6	2,2	5,1	7,8	1,0	3,1	-0,8	-3,4	3,2	-7,5	-6,8	-8,0	
Miles de Personas	3,43	-1,03	0,42	-3,77	3,90	0,47	0,34	3,39	1,68	4,54	0,07	1,01	-0,35	-1,91	0,96	-1,75	-4,53	-0,01	

Respecto del trimestre inmediatamente anterior, sobre la situación de las personas ocupadas por rama de actividad económica a nivel regional, podemos observar que los sectores que se mostraron más dinámicos en la generación de puestos de trabajo correspondieron a Pesca: 14,7% (420 nuevas plazas); Transporte, Almacenamiento y Comunicaciones: 7,8% (4.540 nuevas plazas); Suministro de Electricidad, Gas y Agua: 6,7% (470 nuevas plazas); Industrias Manufactureras: 6,3% (3.900 nuevas plazas); Hoteles y Restaurantes: 5,1% (1.680 nuevas plazas); Servicios Sociales y de Salud: 3,2% (960 nuevas plazas); Actividades Inmobiliarias, Empresariales y de Alquiler: 3,1% (1.010 nuevas plazas); Comercio al por Mayor y al por Menor: 2,2% (3.390 nuevas plazas); Intermediación Financiera: 1,0% (70 nuevas plazas) y Construcción: 0,6% (340 nuevas plazas).

En contrapartida, disminuyeron los puestos de trabajo en Explotación de Minas y Canteras: 14,6% (3.770 plazas menos); Organizaciones y Órganos Extraterritoriales: 8,0% (10 plazas menos); Otras Actividades de Servicios Comunitarios, Sociales y Personales: 7,5% (1.750 plazas menos); Hogares Privados con Servicio Doméstico: 6,8% (4.530 plazas menos); Enseñanza: 3,4% (1.910 plazas menos); Agricultura, Ganadería, Caza y Silvicultura: 1,9% (1.030 plazas menos) y Administración Pública y Defensa: 0,8% (350 plazas menos).

## Situación por Grupo Ocupacional:

CUADRO N° 3

Ocupados por Grupos Principales de Ocupación,  
Según Área de Estimación

Región de Valparaíso  
(EN MILES)

Trimestre Móvil	Total	Miembros del poder ejecutivo y de los cuerpos legislativos y personal directivo de la administración pública	Profesionales científicos e intelectuales	Técnicos y profesionales de nivel medio	Empleados de oficina	Trabajadores de los servicios y vendedores de comercios y mercados	Agricultores y trabajadores calificados agropecuarios y pesqueros	Oficiales, operarios y artesanos de artes mecánicas y de otros oficios	Operadores de instalaciones y máquinas y montadores	Trabajadores no calificados	Otros No Identificados
Abr - Jun 10	712,78	13,57	62,62	66,25	59,13	106,84	23,46	108,96	64,57	199,41	7,96
May - Jul 10	716,21	11,08	61,31	65,76	65,24	115,07	21,65	104,39	69,06	196,11	6,55
Var. trim. anterior:	→	↓	→	→	↑	↑	↓	→	↑	→	↓
Porcentual	0,5	-18,4	-2,1	-0,7	10,3	7,7	-7,7	-4,2	7,0	-1,7	-17,8
Miles de Personas	3,43	-2,50	-1,31	-0,49	6,10	8,23	-1,82	-4,57	4,49	-3,29	-1,41

Comparando con el trimestre inmediatamente anterior, se observa que los siguientes grupos presentaron variaciones positivas en los ocupados: Empleados de Oficina: 10,3% (6.100 personas); Trabajadores de los Servicios y Vendedores de Comercios y Mercados: 7,7% (8.230 personas); y Operadores de Instalaciones, Máquinas y Montadores: 7,0% (4.490 personas).







Los siguientes grupos ocupacionales presentan variaciones negativas en la ocupación: Miembros del Poder Ejecutivo y de los Cuerpos Legislativos y Personal Directivo de la Administración Pública: 18,4% (2.500 personas); Otros No Identificados: 17,8% (1.410 personas); Agricultores y Trabajadores Calificados Agropecuarios y Pesqueros: 7,7% (1.820 personas); Oficiales, Operarios y Artesanos de Artes Mecánicas y de Otros Oficios: 4,2% (4.570 personas); Profesionales, Científicos e Intelectuales: 2,1% (1.310 personas); Trabajadores No Calificados: 1,7% (3.290 personas); y Técnicos y Profesionales de Nivel Medio: 0,7% (490 personas).

## Situación por Categoría Ocupacional:

CUADRO N° 4

OCUPADOS POR CATEGORIA EN LA OCUPACION,  
SEGUN PERÍODO

Región de Valparaíso  
(EN MILES)

Trimestre Móvil	Total	Empleadores	Cuenta Propia	Asalariado	Personal de Servicio	Familiar no Remunerado
<b>Abr - Jun 10</b>	712,78	38,05	134,57	491,84	40,23	8,09
<b>May - Jul 10</b>	716,21	37,71	134,15	495,18	41,44	7,73
<b>Var. trim. anterior:</b>						
Porcentual	0,5	-0,9	-0,3	0,7	3,0	-4,5
Miles de Personas	3,43	-0,33	-0,42	3,34	1,21	-0,36

Comparando la situación de empleo por categoría ocupacional, con respecto del trimestre inmediatamente anterior, presentan aumento las siguientes categorías: Personal de Servicio: 3,0% (1.210 personas) y Asalariado: 0,7% (3.340 personas).

Se observó disminución en las siguientes categorías: Familiar No Remunerado: 4,5% (360 personas); Empleadores: 0,9% (330 personas) y Cuenta Propia: 0,3% (420 personas).

## Situación por Provincias:

CUADRO N° 5

TASAS DE DESEMPLEO  
POR AREA DE ESTIMACION  
Región de Valparaíso  
(EN PORCENTAJE)

Trimestre Móvil	Total Nacional	Región de Valparaíso	Provincia							
			Valparaíso 1/	Marga Marga 2/	Los Andes	Petorca	Quillota 1/	San Antonio	San Felipe de Aconcagua	
Abr - Jun 10	8,5	10,2			10,8	8,0			10,4	8,8
May - Jul 10	8,3	10,1	10,2	9,2	11,4	7,4	11,4	11,3	11,3	9,7
Var. trim. anterior:										
Porcentual	-0,2	-0,1			0,6	-0,5		1,0		0,9

1/: Provincias de Valparaíso y Quillota, no comparables con periodos anteriores, incorporación de provincia de Marga Marga modifica estratos de estimaciones.

2/: Provincia Marga Marga, cifras sólo a contar del trimestre Mayo-Julio 2010.

### Comparación Trimestre Anterior

Al realizar la comparación con el trimestre inmediatamente anterior, se observa sólo disminución en la tasa de desocupación en las provincia de: Petorca (0,5 punto porcentual).

Las siguientes provincias aumentaron la tasa de desocupación: San Antonio (1,0 punto porcentual); San Felipe de Aconcagua (0,9 punto porcentual) y Los Andes (0,6 punto porcentual).

## Situación por Ciudades:

CUADRO N° 6

TASAS DE DESEMPLEO  
EN LAS PRINCIPALES CIUDADES  
Región de Valparaíso  
(EN PORCENTAJE)

Trimestre Móvil	Valparaíso	Viña del Mar	Concón	Villa Alemana	Quilpué	Los Andes	Quillota	La Calera	San Antonio
Abr - Jun 10	11,2	12,3	6,6	6,3	13,4	9,9	12,9	11,3	12,0
May - Jul 10	10,0	11,7	7,8	6,9	12,4	10,2	13,7	9,6	13,0
Var. trim. anterior:									
Porcentual	-1,2	-0,6	1,2	0,6	-1,0	0,3	0,8	-1,7	1,0

### Comparación Trimestre Anterior

Al efectuar la comparación con el trimestre inmediatamente anterior, se observa que las siguientes ciudades disminuyeron la tasa de desocupación: La Calera (1,7 punto porcentual); Valparaíso (1,2 punto porcentual); Quilpué (1,0 punto porcentual) y Viña del Mar (0,6 punto porcentual).

Las siguientes ciudades aumentaron la tasa de desocupación: Concón (1,2 punto porcentual); San Antonio (1,0 punto porcentual); Quillota (0,8 punto porcentual); Villa Alemana (0,6 punto porcentual) y Los Andes (0,3 punto porcentual).

## Estructura de la Población en Edad de Trabajar:

CUADRO N° 7 POBLACION TOTAL Y POBLACION DE 15 AÑOS Y MAS POR SITUACION EN LA FUERZA DE TRABAJO, SEGÚN GRUPOS DE EDAD

MJJ 2010  
REGION DE VALPARAÍSO  
(EN MILES)

Grupos de Edad	Total	Población de 15 años y más							Fuera de la Fuerza de trabajo	Tasa desocupación	Tasa Participación	Tasa Ocupación
		En la Fuerza de Trabajo						Total				
		Total	Ocupados	Desocupados								
				Total	Cesantes	Buscan trabajo primera vez						
<b>Ambos Sexos</b>	<b>1.758,44</b>	<b>1.387,09</b>	<b>797,04</b>	<b>716,21</b>	<b>80,83</b>	<b>73,17</b>	<b>7,66</b>	<b>590,05</b>	<b>10,1</b>	<b>57,5</b>	<b>51,6</b>	
De 15 Años y Más	1.387,09	1.387,09	797,04	716,21	80,83	73,17	7,66	590,05	10,1	57,5	51,6	
15 - 19	164,65	164,65	24,78	19,71	5,07	3,96	1,11	139,87	20,4	15,0	12,0	
20 - 24	140,23	140,23	79,48	64,13	15,36	12,97	2,38	60,74	19,3	56,7	45,7	
25 - 29	113,83	113,83	89,49	76,37	13,12	11,06	2,06	24,33	14,7	78,6	67,1	
30 - 34	99,03	99,03	76,83	70,20	6,63	5,45	1,18	22,20	8,6	77,6	70,9	
35 - 39	109,80	109,80	88,38	77,51	10,87	10,59	0,29	21,42	12,3	80,5	70,6	
40 - 44	121,79	121,79	99,86	93,20	6,66	6,61	0,05	21,93	6,7	82,0	76,5	
45 - 49	130,31	130,31	103,33	93,85	9,47	9,47	0,00	26,98	9,2	79,3	72,0	
50 - 54	103,87	103,87	82,31	76,52	5,79	5,79	0,00	21,56	7,0	79,2	73,7	
55 - 59	96,22	96,22	66,13	62,02	4,12	3,92	0,20	30,09	6,2	68,7	64,5	
60 - 64	81,64	81,64	44,99	42,03	2,96	2,56	0,39	36,65	6,6	55,1	51,5	
65 - 69	70,65	70,65	22,48	22,14	0,34	0,34	0,00	48,16	1,5	31,8	31,3	
70 Años y Más	155,07	155,07	18,97	18,52	0,46	0,46	0,00	136,10	2,4	12,2	11,9	

FUENTE: Nueva Encuesta Nacional de Empleo, INE

El grupo de edad de 15 a 29 años y de 35 a 39 años, tienen tasas de desempleo superior a la media regional y los grupos de edades de 30 a 34 años, de 40 a 70 y más años, poseen tasas de desempleo menor a la tasa regional.

Las mayores tasas de desempleo se concentran en los grupos de edad de 15 a 19 años con un 20,4% (5.070 personas); 20 a 24 años con un 19,3% (15.360 personas); 25 a 29 años con un 14,7% (13.120 personas) y el grupo 35 a 39 años con el 12,3% (10.870 personas).

En tanto las menores tasas de desempleo por edad se concentran en los grupos de 65 a 69 años con 1,5% (340 personas); el grupo 70 años y más con un 2,4% (460 personas); 55 a 59 años con un 6,2% (4.120 personas) y el grupo 60 a 64 años con un 6,6% (2.960 personas).

## Calidad del Empleo:

Cuadro N° 8

### INDICADORES CALIDAD DE EMPLEO AMBOS SEXOS, SEGUN REGION 1/2/ MJJ2010

Región	ASALARIADOS				
	% de Asalariados con Contrato Escrito 3/	% de Asalariados con Contrato Definido 3/	% de Asalariados con Contrato Indefinido 3/	% de Asalariados con un Alto Grado de Protección 4/	% de Asalariados con un Bajo Grado de Protección 5/
<b>Total Nacional</b>	<b>84,0%</b>	<b>29,3%</b>	<b>70,7%</b>	<b>70,1%</b>	<b>15,3%</b>
Región de Arica y Parinacota	77,8%	33,3%	66,7%	68,5%	21,7%
Región de Tarapacá	84,0%	29,7%	70,3%	68,4%	15,6%
Región de Antofagasta	90,6%	20,8%	79,2%	85,2%	8,8%
Región de Atacama	89,8%	28,8%	71,2%	81,7%	9,5%
Región de Coquimbo	80,4%	38,8%	61,2%	64,6%	19,2%
Región de Valparaíso	81,2%	31,9%	68,1%	60,4%	18,2%
Región Metropolitana	85,8%	22,6%	77,4%	73,6%	13,5%
Región del Libertador Gral Bernardo O'higgins	87,0%	39,3%	60,7%	69,5%	12,4%
Región del Maule	76,7%	44,7%	55,3%	62,0%	22,7%
Región del Bio Bio	80,7%	37,4%	62,6%	64,6%	18,3%
Región de La Araucanía	80,5%	39,0%	61,0%	67,2%	17,5%
Región de los Ríos	79,8%	30,1%	69,9%	60,7%	19,4%
Región de los Lagos	85,5%	26,4%	73,6%	76,2%	13,7%
Región De Aisén del Gral. Carlos Ibañez del Campo	87,8%	34,2%	65,8%	64,6%	11,4%
Región de Magallanes y Antártica Chilena	92,7%	23,1%	76,9%	77,3%	6,8%

Fuente: Nueva Encuesta Nacional de Empleo. INE

1/ Cifras Preliminares

2/ En algunos casos los totales difieren de la suma de los subtotales, debido a redondeo de cifras, propio del proceso de expansión.

3/ Sobre el Total de los Asalariados

4/ Son aquellos que declaran tener contrato escrito y poseen las siguientes prestaciones laborales: Cotización Previsional, de Salud y Seguro de Desempleo. El % es sobre el total de asalariados.

5/ Son aquellos que declaran No tener contrato escrito y No poseen ninguna prestación laboral. El % es sobre el total de asalariados.

## Indicadores Analíticos:

Cuadro N° 9

**INDICADORES ANALÍTICOS  
AMBOS SEXOS, SEGUN REGION 1/2/  
MJJ2010**

Región	OCUPADOS	ASALARIADOS	OCUPADOS	OCUPADOS	OCUPADOS
	PROMEDIO DE HORAS EFECTIVAS TRABAJADAS SEMANALMENTE	PROMEDIO DE HORAS EFECTIVAS TRABAJADAS SEMANALMENTE	PORCENTAJE DE OCUPADOS QUE TRABAJAN MÁS DE 45 HORAS A LA SEMANA	PORCENTAJE DE OCUPADOS CON JORNADA A TIEMPO PARCIAL INVOLUNTARIO*	PORCENTAJE DE OCUPADOS CON JORNADA A TIEMPO PARCIAL VOLUNTARIO*
<b>Total Nacional</b>	<b>39,59</b>	<b>40,88</b>	<b>29,1%</b>	<b>55,7%</b>	<b>44,3%</b>
Región de Arica y Parinacota	40,08	40,53	31,9%	55,2%	44,8%
Región de Tarapacá	39,35	40,22	33,6%	63,5%	36,5%
Región de Antofagasta	40,82	40,18	32,4%	51,2%	48,8%
Región de Atacama	43,16	44,63	38,4%	62,6%	37,4%
Región de Coquimbo	40,96	41,11	29,6%	58,9%	41,1%
Región de Valparaíso	38,75	40,22	27,4%	54,3%	45,7%
Región Metropolitana	40,09	41,42	31,1%	48,8%	51,2%
Región del Libertador Gral Bernardo O'higgins	40,68	40,56	22,9%	72,5%	27,5%
Región del Maule	38,95	39,69	23,2%	63,2%	36,8%
Región del Bio Bío	38,12	39,62	25,0%	60,2%	39,8%
Región de La Araucanía	36,71	40,23	22,3%	69,9%	30,1%
Región de los Ríos	38,70	42,05	36,6%	79,3%	20,7%
Región de los Lagos	39,37	41,22	30,0%	54,2%	45,8%
Región De Aisén del Gral. Carlos Ibañez del Campo	39,66	41,07	36,7%	63,1%	36,9%
Región de Magallanes y Antártica Chilena	42,76	41,78	32,5%	23,8%	76,2%

Fuente: Nueva Encuesta Nacional de Empleo. INE

1/ Cifras Preliminares

2/ En algunos casos los totales difieren de la suma de los subtotaes, debido a redondeo de cifras, propio del proceso de expansión.

## Tasas Analíticas:

Cuadro N° 10

**TASAS ANALÍTICAS  
AMBOS SEXOS, SEGUN REGION 1/2/  
MJJ2010**

Región	Tasa de Presión Laboral	Tasa de Desocupacion con iniciadores disponibles
<b>Total Nacional</b>	<b>17,2</b>	<b>8,5</b>
Región de Arica y Parinacota	15,3	5,8
Región de Tarapacá	18,1	5,1
Región de Antofagasta	19,8	7,9
Región de Atacama	15,4	8,5
Región de Coquimbo	16,2	8,6
Región de Valparaíso	20,7	10,5
Región Metropolitana	16,6	7,9
Región del Libertador Gral Bernardo O'higgins	15,9	8,3
Región del Maule	14,9	8,5
Región del Bio Bío	19,9	9,9
Región de La Araucanía	18,1	9,8
Región de los Ríos	16,3	9,1
Región de los Lagos	14,3	8,4
Región De Aisén del Gral. Carlos Ibañez del Campo	13,0	7,6
Región de Magallanes y Antártica Chilena	5,4	4,8

Fuente: Nueva Encuesta Nacional de Empleo. INE

1/ Cifras Preliminares

2/ En algunos casos los totales difieren de la suma de los subtotales, debido a redondeo de cifras, propio del proceso de expansión.

## Razones de Inactividad:

Cuadro N° 11

POBLACION TOTAL Y POBLACION EN EDAD DE TRABAJAR POR SITUACION EN LA FUERZA DE TRABAJO (RAZONES DE INACTIVIDAD)  
AMBOS SEXOS, SEGUN AREA DE ESTIMACION (D).  
MJJ20 10  
(EN MILES)

AREA DE ESTIMACION	POBLACION DE 15 ANOS Y MAS FUERA DE LA FUERZA DE TRABAJO											
	TOTAL INACTIVOS	Iniciador	Razones familiares permanentes	Por razones de estudio	Por razones de jubilación	Por razones de pensión o montepiádo	Por razones de salud permanentes	Por razones personales temporales	Sin deseos de trabajar	Por razones estacionales	Por razones de desaliento	Otras razones (Potencia l)
<b>Total Nacional</b>	5.536,63	40,43	1.377,88	1.621,18	555,88	700,83	532,74	135,05	297,28	72,35	124,05	78,94
Región de Arica y Parinacota	55,70	0,45	11,40	19,33	5,24	9,77	3,57	1,47	2,25	0,31	1,11	0,82
Región de Tarapacá	82,20	0,34	19,80	26,71	7,52	4,67	6,86	3,15	8,46	0,12	3,58	1,01
Región de Antofagasta	164,80	0,64	55,19	52,31	15,01	14,49	8,69	2,46	13,78	0,12	0,39	1,72
Región de Atacama	86,01	1,14	26,37	23,09	6,76	8,11	8,37	2,66	4,44	1,02	3,01	1,05
Región de Coquimbo	240,91	1,40	78,02	62,59	24,98	18,57	31,41	6,73	9,65	1,16	5,41	0,99
Región de Valparaíso	590,05	6,76	130,75	184,33	76,63	72,51	58,79	14,03	25,04	2,93	12,14	6,12
Región Metropolitana	2.070,27	13,52	474,94	696,31	240,94	219,87	186,45	39,24	132,70	11,21	36,98	18,11
Región del Libertador Gral Bernardo O'Higgins	308,48	2,75	88,96	71,80	23,97	61,09	24,31	7,09	7,30	12,83	5,33	3,04
Región del Maule	390,38	3,22	107,13	82,79	35,99	45,48	40,81	11,30	20,02	17,84	10,28	15,51
Región del Bio Bio	722,19	3,95	178,79	196,95	59,32	107,02	88,68	18,54	30,12	7,36	19,81	11,65
Región de La Araucanía	334,31	1,97	83,13	75,08	22,94	62,51	31,95	9,82	14,31	8,57	13,51	10,52
Región de los Ríos	144,33	1,01	27,56	37,87	11,41	24,20	14,11	6,06	11,46	2,42	6,30	1,95
Región de los Lagos	268,47	2,60	81,23	68,10	18,28	39,30	23,71	11,27	9,77	5,18	4,36	4,65
Región De Aisén del Gral. Carlos Ibañez del Campo	26,18	0,20	6,53	6,76	1,36	4,19	2,47	0,75	1,61	0,17	1,23	0,93
Región de Magallanes y Antártica Chilena	52,33	0,49	8,10	17,15	5,52	9,06	2,57	0,48	6,37	1,10	0,61	0,88

FUENTE: Nueva Encuesta Nacional de Empleo, INE

## Situación por Regiones:

CUADRO N° 12

TASA DE DESOCUPACIÓN  
MAYO - JULIO 2010  
(EN PORCENTAJE)

N° Orden	Regiones	Tasa Desocupación
1	Región de Valparaíso	10,1
2	Región del Biobío	9,7
3	Región de La Araucanía	9,6
4	Región de Los Ríos	8,9
5	Región de Coquimbo	8,4
	Total Nacional	8,3
6	Región de Los Lagos	8,2
7	Región del Maule	8,2
8	Región de Atacama	8,0
9	Región del Libertador Gral. Bernardo O'higgins	7,9
10	Región de Antofagasta	7,8
11	Región Metropolitana	7,8
12	Región de Aisén del Gral. Carlos Ibañez del Campo	7,5
13	Región de Arica y Parinacota	5,6
14	Región de Tarapacá	4,9
15	Región de Magallanes y Antártica Chilena	4,6

TASA DE DESOCUPACIÓN  
VARIACIÓN COYUNTURAL  
ABRIL - JUNIO 2010 / MAYO - JULIO 2010  
(PUNTOS PORCENTUALES)

N° Orden	Regiones	Tasa Desocupación		
		AMJ	MJJ	Var.
1	Región del Libertador Gral. Bernardo O'higgins	6,4	7,9	1,5
2	Región de Aisén del Gral. Carlos Ibañez del Campo	6,6	7,5	0,9
3	Región de Antofagasta	6,9	7,8	0,9
4	Región de Los Ríos	8,5	8,9	0,4
5	Región de La Araucanía	9,2	9,6	0,4
6	Región de Coquimbo	8,1	8,4	0,3
7	Región del Maule	8,0	8,2	0,2
8	Región de Valparaíso	10,2	10,1	-0,1
9	Región de Los Lagos	8,3	8,2	-0,1
	Total Nacional	8,5	8,3	-0,2
10	Región de Atacama	8,2	8,0	-0,2
11	Región del Biobío	10,2	9,7	-0,5
12	Región Metropolitana	8,3	7,8	-0,5
13	Región de Magallanes y Antártica Chilena	5,7	4,6	-1,1
14	Región de Tarapacá	6,0	4,9	-1,1
15	Región de Arica y Parinacota	6,8	5,6	-1,2

## Glosario

**Población en Edad de Trabajar (PET):** Población actualmente residente de 15 años y más.

**Población Económicamente Activa (PEA) O Fuerza de Trabajo:** Personas en edad de trabajar, que durante la semana de referencia, cumplen los requisitos para ser incluidas en la categoría de ocupados o desocupados.

**Ocupados:** Todas las personas en edad de trabajar que durante la semana de referencia, trabajaron al menos una hora, recibiendo un pago en dinero o en especie, o un beneficio de empleado/empleador o cuenta propia.

**Ocupados Tradicionales:** Ocupados que respondieron afirmativamente desde un inicio que trabajaron la semana pasada.

**Ocupados no Tradicionales:** Ocupados que al consultar inicialmente si trabajaron la semana pasada, respondieron que no lo hicieron, y luego en una serie de preguntas más inclusivas y abiertas responden que sí trabajaron.

**Ocupados Ausentes:** Ocupados que durante la semana de referencia, no trabajaron por diversas razones, pero que mantuvieron un vínculo estrecho con su empleo.

**Desocupados:** Todas las personas en edad de trabajar, que no tuvieron un empleo durante la semana de referencia, buscaron uno durante las últimas cuatro semanas (incluyendo la de referencia) y están disponibles para trabajar en las próximas dos semanas (posteriores a la de referencia).

**Cesantes:** Es toda aquella persona que habiendo cumplido con los criterios de desocupado, tuvo anteriormente un empleo que duró por lo menos 1 mes.

**Buscan trabajo por primera vez:** Es toda aquella persona, que habiendo cumplido con los criterios de desocupado, que no hayan tenido un empleo que durara por lo menos 1 mes.

**Iniciadores Disponibles:** Todas las personas de la población en edad de trabajar, que esgrimen no haber buscado trabajo en las últimas cuatro semanas por la razón de que iniciarán pronto una actividad laboral y que, al mismo tiempo, declaran disponibilidad.

Este grupo poblacional, se incluye dentro de los inactivos pero, para ciertos efectos (de armonización estadística con la OCDE) se suma a la fuerza de trabajo.

**Población No Económicamente Activa:** Todas las personas de la población en edad de trabajar, no ocupados ni desocupados. Caen en esta categoría son personas con las siguientes razones de inactividad:

- Iniciadores<sup>1</sup>
- Razones estacionales
- Razones de desaliento
- Razones temporales
- Razones familiares permanentes
- Razones de estudio
- Razones de pensión o montepiado
- Razones de jubilación
- Razones de salud permanentes
- Sin deseos de trabajar

<sup>1</sup>Individuos que lograron un acuerdo laboral o hicieron gestiones para empezar como cuenta propia, en las últimas cuatro semanas y que, al mismo tiempo pueden o no estar disponibles. De estar disponibles, son considerados en la PEA para fines de tasas estandarizadas OCDE.

## PRINCIPALES INDICADORES DE RAZÓN

A partir de las categorías de condición de actividad se construye los principales indicadores de razón:

**Tasa de desempleo:** Número de personas desocupadas expresado como porcentaje de la fuerza de trabajo.

**Tasa de desocupación estandarizada:** Número de personas desocupadas más los iniciadores disponibles, expresado como porcentaje de la fuerza de trabajo (incluyendo iniciadores disponibles). Es decir, se agrega tanto en el numerador como en el denominador a los iniciadores disponibles.

**Tasa de participación:** Número de personas en la fuerza de trabajo expresado como porcentaje de la población en edad de trabajar.

**Tasa de ocupación:** Número de personas ocupadas como porcentaje de la población en edad de trabajar.

**Tasa de presión general:** Número de personas ocupadas que buscan un segundo empleo, más los desocupados, más los iniciadores disponibles, expresado como porcentaje de la fuerza de trabajo (incluyendo iniciadores disponibles). Es decir, se considera en el numerador a los ocupados que buscaron un segundo empleo y se agrega tanto en el numerador como en el denominador a los iniciadores disponibles.

## INDICADORES ANALÍTICOS DE RAZÓN

Se trata de una batería de cuocientes que facilitan el análisis de la coyuntura laboral y, que están asociados a la población ocupada. Con los mismos, se pretende lograr una mejor caracterización de las condiciones ocupacionales de la población ya empleada en términos de: horas trabajadas y protección laboral.

**% de ocupados con jornada a tiempo parcial involuntario:** es el número de personas que trabajan, involuntariamente<sup>1</sup>, a tiempo parcial<sup>2</sup>, expresado como porcentaje del total de personas que trabajan a tiempo parcial.

**% de ocupados con jornada a tiempo parcial voluntario:** es el número de personas que trabajan, voluntariamente, a tiempo parcial<sup>3</sup>, expresado como porcentaje del total de personas que trabajan a tiempo parcial. En otras palabras, es el complemento del indicador inmediato anterior.

**% de ocupados que trabajan más de 45 hrs. a la semana:** es el número de personas que trabajan, habitualmente, más de 45 hrs. a la semana, expresado como porcentaje del total de personas ocupadas.

**% de asalariados con contrato escrito:** es el número de asalariados que tienen contrato escrito, expresado como porcentaje del total de personas asalariadas.

**% de asalariados con contrato definido:** es el número de asalariados que tienen contrato definido, expresado como porcentaje del total de personas asalariadas.

**% de asalariados con un alto grado de protección:** es el número de asalariados que tienen contrato escrito, cotización previsional, de salud, y seguro de desempleo, expresado como porcentaje del total de personas asalariadas.

**% de asalariados con un bajo grado de protección:** es el número de asalariados que NO tienen contrato escrito, NI cotización previsional, NI de salud, NI seguro de desempleo, expresado como porcentaje del total de personas asalariadas.

<sup>1</sup>Ya que expresan su deseo y disponibilidad de trabajar más horas a la semana.

<sup>2</sup>Es decir, no más de 30 hrs. semanales, habitualmente.

<sup>3</sup>Es decir, no más de 30 hrs. semanales, habitualmente.



OTRAS DEFINICIONES:

**Horas Habituales:** Las horas habituales corresponden a las horas comúnmente trabajadas, en un período de referencia determinado.

**Horas Efectivas:** Las horas efectivamente trabajadas, cuantifican el tiempo dedicado por las personas, al desempeño de actividades que contribuyen a la producción de bienes y servicios, durante un período de referencia determinado.

**Trabajo a Tiempo Parcial Involuntario:** Se consideran trabajadores a tiempo parcial involuntario a los ocupados cuya jornada de trabajo que declaran es de tipo parcial, que desean trabajar más horas y están disponibles para trabajarlas (inmediatamente o dentro de las dos semanas siguientes a la de referencia).

Director Regional: Ricardo Baeza González

Dirección: 7 Norte N° 519, esquina 2 Poniente (Viña del Mar) -Teléfono: 32-2385800 -Fax: 32-2385801

INFORME EMPLEO REGIÓN VALPARAÍSO